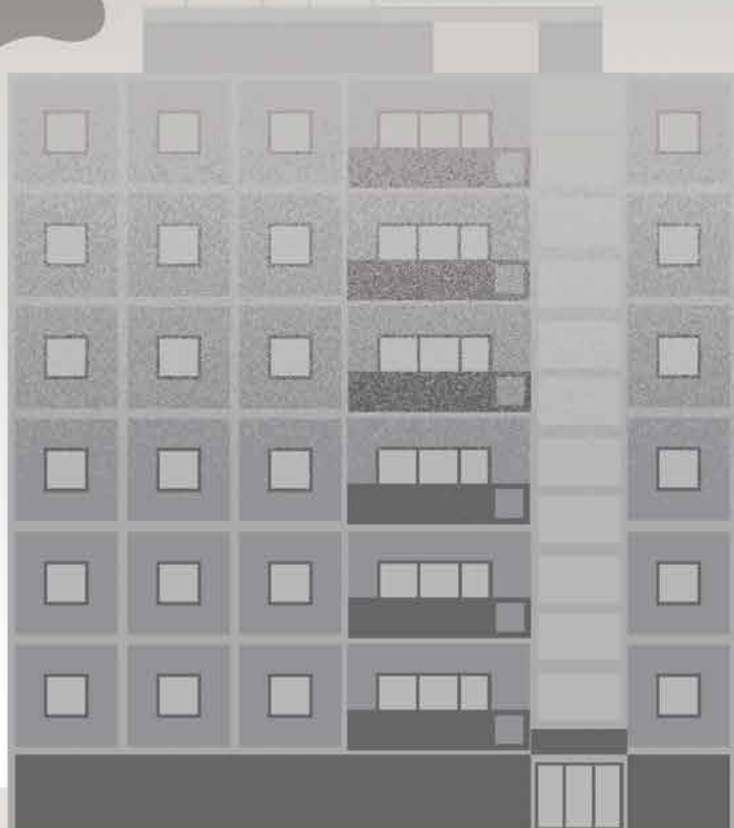




ARCHITEKTURA

murator

NAKLAD 10 000 CENA 14,90 zł (w tym 5% VAT) ISSN 1232-6372



OGRODY SPOŁECZNE

w Polsce



ISSN 1232-6372 INDEX 328197
11
9 771232 637609

Dom na GUBAŁÓWCE w Tatrach

Tekst: Dawid Hajok Zdjęcia: Daniel Rumiancew

FORMA BUDYNKU ZOSTAŁA ŚCIŚLE PODPORZĄDKOWANA **KRAJOBRAZOWI** NATURALNEMU I KULTURALNEMU. DZIĘKI TEGO TYPU REALIZACJOM WSPÓŁCZESNA **ARCHITEKTURA PODHAŁA** MOŻE STAĆ SIĘ ROZPOZNAWALNA I **DOCENIANA** NIE TYLKO W POLSCE



Dom w Tatrach

Kościelisko

Autorzy: Karpel i Steindel, architekci Jan Karpel, Marcin Steindel

Architektura wnętrz: Karpel i Steindel

Architektura krajobrazu: Park M

Konstrukcja: Galistra, Mariusz Stanisław

Generalny wykonawca: Karpel i Steindel

Inwestor: prywatny

Powierzchnia terenu: 966 m²

Powierzchnia zabudowy: 137 m²

Powierzchnia użytkowa: 340 m²

Powierzchnia całkowita: 436 m²

Kubatura: 950 m³

Projekt: 2013

Realizacja: 2014-2016

Koszt inwestycji: 3 000 000 PLN

Nagroda Województwa

Małopolskiego im. Stanisława

Witkiewicza 2016 – 1 miejsce

w kategorii Architektura

mieszkaniowa



Oblegana przez tłumy turystów Gubałówka nie ma najlepszej reputacji wśród entuzjastów Podhala. Choć z jej zboczy rozpościera się najpiękniejszy widok na panoramę Tatr, przez co ceny działek osiągają tam rekordowe wartości, miejsce nie kojarzyło się również dotąd z wysmakowaną, współczesną architekturą. Od niedawna jednak na gubałowskim stoku stoi najpiękniejszy dom w Małopolsce, tegoroczny laureat Nagrody Województwa Małopolskiego im. Stanisława Witkiewicza. Projekt powstał w biurze Jana Karpiela Bułecki juniora, syna zakopiańskiego architekta Jana Karpiela Bułecki, i Marcina Steindla, potomka Wincentego Witosa. Na pierwszy rzut oka niewiele wskazuje na to, że program funkcjonalny tego „niepozornego” obiektu wykracza poza program typowego domu letniskowego. Jest to jednak w pełni wyposażona willa mieszkalna. Na Dom w Tatrach składają się bowiem aż trzy kondygnacje. Jedna skryta pod ziemią, druga w dachu, co sprawia, że bryła eksponująca jedynie parter nie przytłacza gabarytami,

dając domownikom poczucie swobody w codziennym korzystaniu z takich funkcji jak sauna, garaż z pomieszczeniem gospodarczym, pokoje gościnne, salon z przestronnym tarasem itp. Dom odtwarza proporcje dawnej zabudowy wsi podhalańskiej, ale przy jego realizacji użyte zostały najnowocześniejsze materiały. To one wraz z niestandardowymi rozwiązaniami technicznymi takimi jak monolityczna konstrukcja, przesuwne szklane elewacje chowające się w ścianę czy zaledwie centymetrowej grubości panele z barwionego na biało i zbrojonego włóknem szklanym betonu, nadają mu w pełni współczesny wyraz. Cechy tradycyjnego budownictwa widać zwłaszcza w proporcjach bryły dachu. Klasyczne dwuspadowe dachy tatrzańskich domów nie pełniły funkcji mieszkalnych, nie było zatem powodu, aby je otwierać. Żeby to zobaczyć, wystarczy przyjrzeć się domom w Chochołowie. Obecnie jednak niemal każdy inwestor na Podhalu wprowadza tu lukarny, pulpity i inne tego typu elementy

WYPUSZCZONY DALEKO POZA OBRYŚ BUDYNKU OKAP DACHU WRAZ Z TARASEM I PEŁNYMI PRZESZKLENIAМИ ŚCIAN WSPÓŁTWORZY POZBAWIONY JAKICHKOLWIEK PRZESŁON PANORAMICZNY KADR NA TATRY

architektury. W Domu w Tatrach kondygnacja w poddaszu jest użytkowa, jednak trzy wycięte w płaszczyźnie dachu balkony przesłonięte zostały neutralnymi balustradami ze szkła. Wszystko po to, aby nie rzuciły się w oczy. Podobna zasada towarzyszy zresztą i innym rozwiązaniom zastosowanym w projekcie budynku. Jego architektura została ściśle podporządkowana krajobrazowi naturalnemu i kulturalnemu. Wypuszczony daleko poza obrys obiektu okap dachu wraz z tarasem i pełnymi przeszkleniami ścian współtworzy pozbawiony jakichkolwiek przesłon panoramiczny kadr. Z kolei od ulicy budynek wydaje się kameralny; nie zaburza skali wąskiej i krętej uliczki Królewskiej, wijącej się stromym zboczem Gubałówki. Wrażenie lekkości bryły wzmacniają wspomniane już płyty z barwionego na biało betonu, którymi oblicowano elewacje. Dzięki takim realizacjom współczesna architektura Podhala może przebić się do świadomości odbiorców nie tylko w kraju. Być może stanie się zauważalna, rozpo-

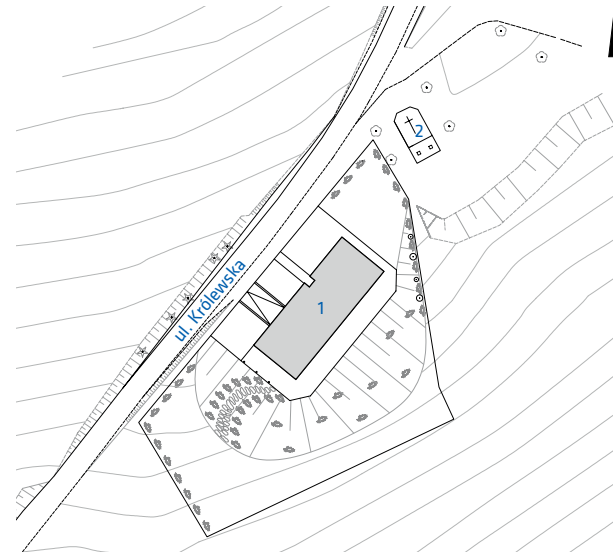
znawalna i doceniana podobnie jak architektura regionalna Alp Francuskich, Szwajcarskich czy Południowego Tyrolu.

Założenia autorskie

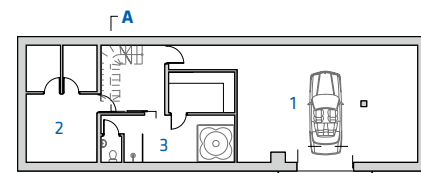
Największym wyzwaniem podczas projektowania Domu w Tatrach okazało się pogodzenie rygorystycznych założeń miejscowego planu zagospodarowania przestrzennego, określających m.in. sposób nawiązania do tradycyjnej drewnianej architektury wsi podhalańskich, z potrzebami inwestora, który oczekiwał budynku nowoczesnego. Główną naszą ideą było optymalne wykorzystanie największego waloru działki – widoku na panoramę Tatr. W ten sposób powstał zamysł całkowicie przeszklonej ściany. Do jej zrealizowania postanowiliśmy zastosować największe dostępne tafle szklane, a elementy konstrukcyjne okien zaprojektowaliśmy tak, aby po rozsunięciu zniknęły z pola widzenia. Otwarcie wnętrza na południową stronę uzyskano właśnie poprzez umożliwienie

1 | Forma architektoniczna domu jest tak ukształtowana, aby w jak najmniejszym stopniu zaburzyć widok na malowniczą panoramę Tatr

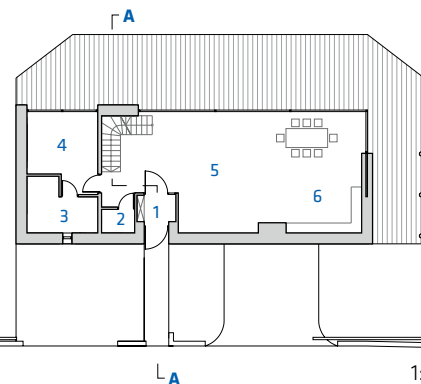
OSTRY KĄT NACHYLENIA POŁĄCI, DALEKO WYSUNIĘTE OKAPY ORAZ PODPARCIE NA TRZECH ODCHYLONYCH OD PIONU SŁUPACH SPRAWIŁY, ŻE ZADASZENIE STAŁO SIĘ PEŁNYM EKSPRESJI AKCENTEM



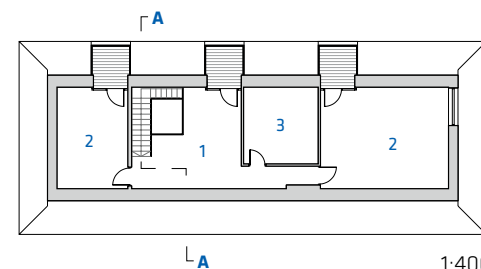
1:1000 | 5 |



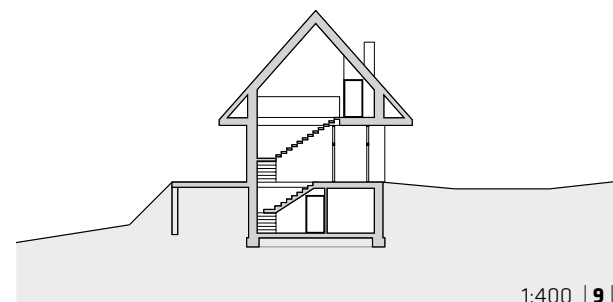
1:400 | 6 |



1:400 | 7 |



1:400 | 8 |



1:400 | 9 |

2 | Od strony ulicy dom nie zdradza swojej wielkości, tymczasem kryje aż trzy kondygnacje, na których oprócz typowych pomieszczeń znajduje się też strefa SPA
3 | Szklane balustrady i niewielkie balkony w dachu ograniczono do

minimum, aby nie ekspozować jego użytkowej funkcji
4 | Skromny detal i powściągliwość formy to bezpośrednie odwołania do charakteru zabudowy wsi podhalańskiej
5 | Sytuacja. Oznaczenia: 1 – dom; 2 – kaplica pw. Nawiedzenia

Najświętszej Marii Panny na Prędówce
6 | Rzut piwnicy. Oznaczenia: 1 – garaż; 2 – sypialnia; 3 – łazienka
7 | Rzut parteru. Oznaczenia: 1 – garaż; 2 – SPA; 3 – pomieszczenie gospodarcze

8 | Rzut pierwszego piętra. Oznaczenia: 1 – garaż; 2 – SPA; 3 – pomieszczenie gospodarcze
9 | Przekrój A-A
10 | Po rozsunięciu ściany jedynie stalowe szyny, po których toczą się rolki blisko 400-kilogramowego

skrzydła szklanych tafli, zdradzają, gdzie faktycznie przebiega podział na poszczególne strefy funkcjonalne domu
11 | Olbrzymie szklane tafle chowane w ścianie zacierają podział na wewnątrz i zewnątrz domu



2



3



4



10



11

BUDYNEK JEST JEDNYM Z **LAUREATÓW** TEGOROCZNEJ EDYCJI **KONKURSU** O NAGRODĘ WOJEWÓDZTWA MAŁOPOLSKIEGO. **JURY** DOCENIŁO PROJEKTANTÓW ZA WSPÓŁCZESNĄ I CZYTELNAJĄ **INTERPRETACJĘ** **LOKALNEJ ARCHITEKTURY**



12

swobodnego rozsuwania szklanych płaszczyzn. Ich skrzydła zamontowano na specjalnych szynach, zlicowanych z poziomem podłóg. Efekt potęguje fakt, że jedna z tafli chowana jest między ścianą zewnętrzną a pokryciem elewacyjnym. Nie pominięto przy tym również elementów charakterystycznych dla zabudowy wsi podhalańskiej – typowego dachu półszczytowego, rzutu na bazie prostokąta oraz okapów z drewnianą podbitką. Konstrukcja nośna kondygnacji nadziemnych to ustrój żelbetowy, płytowo-tarczowy, który w przekroju tworzy pięciobok; podparty na swoich końcach stalowymi, skośnymi słupami i ścianą żelbetową w odległości 14 metrów. Pięciobok składa się z elementów konstrukcyjnych kondygnacji poddasza: stropu nad parterem, ścianek kolankowych oraz skosów. Dzięki temu rozwiązaniu powstała forma przestrzenna, która charakteryzuje się zwiększoną sztywnością oraz możliwością zastosowania dużych przeszkleń pozbawionych widocznych barier. Niewielkie przekroje stalowych słupów pozwoliły uzyskać wrażenie lekkości konstrukcji. W ten sposób mogliśmy zrealizować przeszklone ściany o długości 12 metrów, bez użycia belki.

Budynek zwieńczony został dachem półszczytowym. Ostry kąt nachylenia połaci, złamanie przyczółkami, daleko wysunięte okapy oraz podparcie części na trzech odchylonych od pionu słupach, sprawiły, że zadaszanie stało się pełnym ekspresji akcentem.

Pokrycie wykonano z blachy na rąbek stojący na felc, w kolorze antracytowym, z drewnianym wykończeniem szczytu. Odwodnienie zrealizowano z kolei za pomocą rynien o przekroju prostokątnym, w kolorze dobranym do koloru dachu. Rury spustowe zamontowane są na ścianie wschodniej, schowane częściowo pod elewacją. Całość stała się praktycznie niezauważalna, a uwaga odbiorcy skupiona została na formie budynku.

JAN KARPIEL, MARCIN STEINDEL

GŁÓWNĄ IDEĄ ARCHITEKTÓW BYŁO OPTYMALNE **WYKORZYSTANIE** NAJWIĘKSZEGO WALORU DZIAŁKI – **WIDOKU** NA PANORAMĘ **TATR**. OD STRONY POŁUDNIOWEJ ZAPROPONOWALI WIĘC CAŁKOWICIE **PRZESZKLONĄ ŚCIANĘ**, KTÓRA PO ROZSUNIĘCIU **ZNIKA** Z POLA WIDZENIA, CHOWAJĄC SIĘ W PUSTEJ **PRZESTRZENI** ZA POKRYCIEM ELEWACYJNYM



13

12, 13 Do obłożenia ścian architekci użyli łamanego wapienia. To materiał odnoszący się do historycznej zabudowy regionu, ale też charakteryzujący się trwałością i samooczyszczaniem

14 | Aby zachować przestrzeń strefy dziennej, architekci starali się ograniczyć do minimum zarówno podziały poziome domu, jak i pionowe (w strefach wspólnych)

15 | Sciana oblicowana łupkiem polnym stanowi wizualny element oddzielający przestrzeń wspólną od prywatnej, należącej do właścicieli

16 | Lokalny modrzew i miejscowy łupek to materiały, które przeplatają się w aranżacji wszystkich wnętrz



14



16

A House in the Tatra Mountains

Traditional buildings in the Tatras have a characteristic form suited to the climate featured by heavy rain- and snowfalls. The existing planning and building regulations require new development to follow the traditional forms, especially in the shape of gable-type roofs; wide overhanging eaves with a wooden soffit underside; and a rectangular plan of buildings. The new house, recently awarded the Witkiewicz Prize for the most beautiful house in the Małopolska province, follows all these requirements. Built on the southern slope of Gubałówka mountain, which encloses the Zakopane basin from the north, it offers spectacular views toward the Tatras. In order to make full use of the panorama, the architects designed a 12-meter-long glass wall of movable panes, preceded by a wide terrace partly protected by projecting eaves. The construction is of reinforced concrete, and the house has three levels; since only the ground floor is really visible, it looks much smaller than it really is, especially when seen from the street.



15